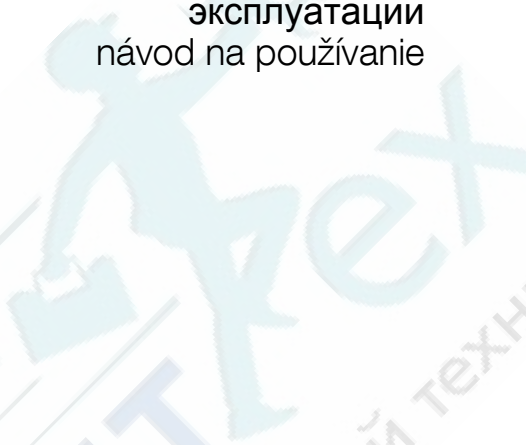


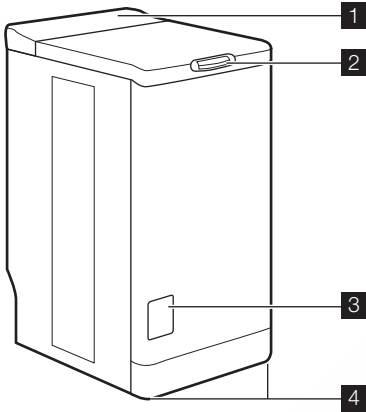
*Thinking of you*

 **Electrolux**

návod k použití  
használati útmutató  
instrukcja obsługi  
Инструкция по  
эксплуатации  
návod na používanie

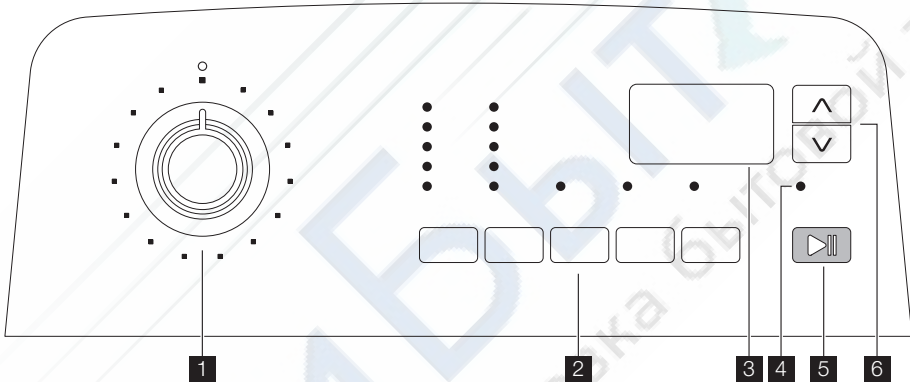


Pračka  
Mosógép  
Pralka  
Стиральная машина  
Práčka



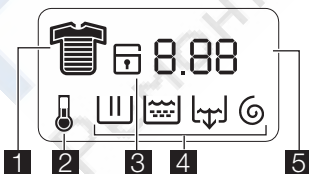
- 1 Панель управления
- 2 Кнопка крышки
- 3 Крышка фильтра
- 4 Регулировочные ножки

### ПАНЕЛЬ УПРАВЛЕНИЯ



- 1. Селектор программ
- 2. Кнопки и их функции
- 3. Дисплей
- 4. Индикатор "Дополнительное полоскание"
- 5. Кнопка "Пуск/Пауза"
- 6. Кнопки функции "Менеджер времени"

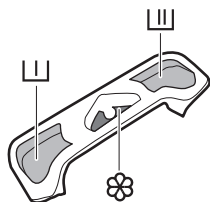
### СИМВОЛЫ



- 1 Менеджер времени
- 2 Температура
- 3 Безопасность детей
- 4 Выполняемый цикл: Ш Предварительная стирка/стирка, Ш Полоскание, Ш Слив, Ш Отжим
- 5 Продолжительность цикла или обратный отсчет таймера задержки

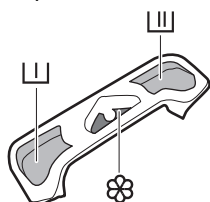
## ОТДЕЛЕНИЯ ДОЗАТОРОВ

Для порошкового средства для стирки:



- ▮ Предварительная стирка
- ▮ Стирка
- ☼ Смягчитель (не заполняйте выше максимальной метки MAX **M**)

Для жидкого средства для стирки:



- ▮ Предварительная стирка (не заполняйте выше максимальной метки MAX)
- ▮ Стирка (не заполняйте выше максимальной метки MAX)
- ☼ Смягчитель (не заполняйте выше максимальной метки MAX **M**)



## СВЕДЕНИЯ ПО ТЕХНИКЕ БЕЗОПАСНОСТИ

Перед установкой и эксплуатацией Вашей машины внимательно прочтите следующие пункты. Храните это руководство пользователя рядом с машиной.

### ОБЩИЕ ПРАВИЛА ТЕХНИКИ БЕЗОПАСНОСТИ

- Не модифицируйте и не пытайтесь модифицировать эту стиральную машину. Это может быть опасным.
- Проверьте, что перед запуском стирки с вещей были сняты или вытащены из их карманов какие бы то ни было монеты, булавки, заколки, винты и прочие подобные предметы. Если их не удалить, они могут серьезно повредить стиральную машину.
- Закладывайте рекомендованное количество моющих средств.
- Небольшие вещи (носки, ремешки и т.п.) укладывайте все вместе в небольшой льняной мешочек или наволочку.

- После того, как закончите стирку, извлеките вилку из розетки и закройте вентиль наливного шланга.
- Перед чисткой или техобслуживанием обязательно отключайте машину.
- Не стирайте в машине порванные или недошитые вещи, а также вещи с проволочным каркасом.

### УСТАНОВКА

- Распакуйте или попросите, чтобы машину распаковали, сразу после доставки. Проверьте, не повреждена ли машина снаружи. Сообщите своему поставщику о любых транспортных повреждениях.
- Перед установкой машины вывинтите все транспортировочные винты и удалите всю упаковку.
- Подключение к водопроводу должно выполняться квалифицированным сантехником.
- Если для подключения к электрической сети стиральная машина должна быть каким-либо образом адаптиро-

- вана, обратитесь к квалифицированному электрику.
- Проследите, чтобы после установки электрический кабель не был поврежден.
  - Если машина устанавливается на ковровое покрытие, проверьте, чтобы ковер не перекрывал вентиляционные каналы в основании машины.
  - Машина, чтобы соответствовать правилам, должна быть оборудована вилкой с заземлением.
  - Перед включением Вашей машины в электросеть внимательно прочтите инструкции в главе "Подключение к электросети".
  - Замена электрического кабеля должна выполняться только уполномоченным специалистом.
  - Изготовитель не может нести ответственность за какое бы то ни было повреждение, возникшее в результате некорректной установки.

### МЕРЫ ПРЕДОСТОРОЖНОСТИ ДЛЯ ПРЕДОТВРАЩЕНИЯ ЗАМЕРЗАНИЯ

Если температура в помещении, в котором установлена машина, может опуститься ниже 0°C, следует принять следующие меры предосторожности:

- Закройте водопроводный кран и отсоедините наливной шланг.
- Поместите концы наливного шланга и сливного шланга в установленный на полу тазик.
- Выберите программу "Слив" и дайте ей дойти до конца.
- Отключите машину от сети, повернув селектор программ в положение "Стоп"  $\bigcirc$ .
- Выньте вилку сетевого шнура машины из розетки.

## ПОЛЬЗОВАТЕЛЬСКИЕ НАСТРОЙКИ

### БЕЗОПАСНОСТЬ ДЕТЕЙ

Эта функция предусматривает два типа блокировки:

- Если данная функция включена после начала цикла, внесение каких-либо изменений в функции или программу становится невозможным.

- Снова присоедините наливной и сливной шланги.

Таким образом, вода, оставшаяся в шлангах, будет слита: это предотвратит образование льда, который мог бы привести к выходу вашей машины из строя. Перед следующим включением убедитесь, что машина установлена в таком месте, в котором температура не будет опускаться ниже ноля.

### ЭКСПЛУАТАЦИЯ

- Ваша машина предназначена для обычного бытового применения. Не пользуйтесь машиной в коммерческих, промышленных или каких-либо других целях.
- Перед стиркой любой вещи просмотрите инструкции на ее ярлыке.
- Не закладывайте в машину вещи, на которых были пятна, обработанные керосином, спиртом, трихлорэтиленом и т.д. В случае применения таких пятновыводителей перед тем, как помещать вещи в барабан, убедитесь, что они полностью высохли.
- Освободите карманы и разверните белье.
- Данное изделие не предназначено для эксплуатации лицами (включая детей) с ограниченными физическими, сенсорными или умственными способностями, с недостаточным опытом или знаниями без присмотра отвечающего за их безопасность лица или получения от него соответствующих инструкций, позволяющих им безопасно эксплуатировать устройство. Необходимо присматривать за детьми и не разрешать им играть с машиной.

Цикл продолжит выполнение, и для запуска нового цикла необходимо отключить данную функцию.

- Если данная функция включена до начала цикла, то прибор запустить не удастся.

Для того, чтобы включить функцию "Защита от детей", одновременно нажмите и удерживайте нажатыми кнопки "Жид-

кое средство для стирки" и "Задержка пуска" ☹ до тех пор, пока на дисплее не появится символ подтверждения ☑. Настройки этой функции будут сохранены в памяти прибора. Чтобы выключить защиту от детей, повторите ту же последовательность действий.

### ЗВУКОВОЙ СИГНАЛ

Когда звуковая сигнализация включена, сигнал раздается при нажатии кнопки при завершении выполнения программы и при возникновении неисправности.

Чтобы отключить эту функцию, включите прибор, затем одновременно нажмите и удерживайте нажатыми кнопки "Предварительная стирка" [L] и "Дополнительное полоскание" до появления звукового сигнала. Этот сигнал будет раздаваться только в случае, если зву-

ковая сигнализация включена. Чтобы заново включить эту функцию, повторите ту же последовательность действий.

### ФУНКЦИЯ "ДОПОЛНИТЕЛЬНОЕ ПОЛОСКАНИЕ"

Стиральная машина добавит одно или несколько полосканий во время цикла. Данную функцию рекомендуется использовать людям с чувствительной кожей и в местностях с мягкой водой. На несколько секунд нажмите и удерживайте кнопки "Отжим" ☉ и "Предварительная стирка" [L]. Загорится индикатор "Дополнительное полоскание" [L]. Дополнительная функция будет включена постоянно, даже если прибор будет выключен и затем снова включен. Чтобы отключить функцию повторно выполните указанные выше действия.

## ВЫПОЛНЕНИЕ ЦИКЛА СТИРКИ

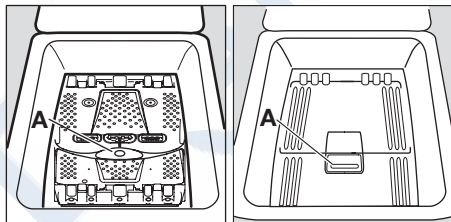
### ПЕРВОЕ ИСПОЛЬЗОВАНИЕ

- i** • Убедитесь в том, что подключены машины к электросети, водопроводу и канализации выполнено в соответствии с инструкциями по установке.
- Извлеките из барабана пенопластовую вставку и все прочие предметы.

- Для первого раза выполните цикл стирки при 90°C, без белья, но с моющим средством, чтобы очистить бак.

## ЕЖЕДНЕВНОЕ ИСПОЛЬЗОВАНИЕ

### ЗАГРУЗКА БЕЛЬЯ



- Откройте крышку прибора.
- Откройте барабан, нажав запирающую кнопку А<sup>4)</sup>: Автоматически откроются две створки.
- Загрузите белье, закройте барабан и крышку стиральной машины.

**!** **ВНИМАНИЕ!** Перед закрытием крышки прибора убедитесь, что барабан закрыт как следует:

- Когда обе створки закрыты,
- запирающая кнопка А высвобождается.

### ДОЗИРОВКА МОЮЩИХ СРЕДСТВ

Установите требуемый дозатор моющего средства. Засыпьте соответствующее количество стирального порошка в отделения стирки [L] и предварительной стирки [L], если была выбрана функция "Предварительная стирка". При необходимости засыпьте в отделение смягчитель для ткани ☼.

4) Зависит от модели.

## ВЫБОР ПРОГРАММЫ

Поверните селектор программ на нужную программу. Зеленый индикатор кнопки "Пуск/Пауза" ▷|| включится в мигающем режиме.

Если повернуть селектор программ на другую программу во время выполнения цикла, то машина проигнорирует эту вновь выбранную программу. При этом красные индикаторы кнопок "Err" и "Пуск/Пауза" ▷|| на несколько секунд включатся в мигающем режиме.

## ВЫБОР ТЕМПЕРАТУРЫ

Нажимая кнопку "Температура" 🌡, увеличьте или уменьшите значение заданной температуры (см. "Таблица программ"). Символ ✖ означает холодную стирку.

## ВЫБОР СКОРОСТИ ОТЖИМА

Для изменения скорости отжима нажмите на кнопку "Отжим" 🌀.

Максимальные скорости отжима: для программ "Хлопок", "Эконом", "Шерсть", "Женское белье" и "Джинсы" – 1000 об/мин; для программ "Синтетика", "Легкая глажка" и "Спорт интенсивная" – 900 об/мин; для программ "Деликатные ткани", "Шелк" и "Спорт" – 700 об/мин.

В случае выбора функции "Остановка с водой в баке" ☐ или "Ночная тишина плюс" 🌙 по окончании выполнения программы для завершения цикла и слива воды необходимо выбрать функцию "Отжим" 🌀 или "Слив" 🚰.

"Ночная тишина плюс": данный цикл не предусматривает отжим и заканчивается остановкой с водой в баке.

## ВЫБОР ФУНКЦИЙ

Дополнительные функции следует выбирать после выбора программы и перед нажатием кнопки "Пуск / Пауза" ▷|| (см. Таблица программ). Нажмите необходимую кнопку (кнопки) и загорятся соответствующие индикаторы. При повторном нажатии индикаторы погаснут. В случае выбора функции, несовместимой с выбранной программой, на дисплее мигает "Err" ("ошибка") и индикатор

тор кнопки "Пуск / Пауза" ▷|| мигает красным светом.

## "ПРЕДВАРИТЕЛЬНАЯ СТИРКА" ☐

Этот прибор выполняет предварительную стирку при максимум 30°C.

## ФУНКЦИЯ "ЖИДКОЕ СРЕДСТВО ДЛЯ СТИРКИ" 📄

Данная функция позволяет адаптировать цикл стирки к условиям применения жидкого средства для стирки.

## "ОТСРОЧКА ПУСКА" ⌚

Эта функция позволяет отложить запуск программы стирки на 30, 60, 90 минут или на время от 2 до 20 часов. Установленное время появится на дисплее на несколько секунд

Можно в любое время до нажатия кнопки «Пуск/Пауза» ▷|| изменить или отменить время задержки пуска, нажав на кнопку задержки пуска ⌚ еще раз (⌚ означает немедленный пуск).

Если вы уже нажали кнопку "Пуск/Пауза" ▷||, но хотите изменить или отменить время завершения цикла, выполните следующие действия:

- Чтобы отменить отсрочку пуска и запустить цикл немедленно, нажмите кнопку "Пуск/Пауза" ▷|| и "Отсрочка пуска" ⌚. Нажмите кнопку "Пуск/Пауза" ▷|| для запуска программы.
- Для изменения периода отсрочки необходимо нажать кнопку "Остановка" ☐ и перепрограммировать цикл.

В течение отсрочки времени начала цикла крышка будет заблокирована.

При необходимости открыть крышку, переведите машину в режим паузы, нажав кнопку "Пуск/Пауза" ▷||. После того, как вы опять закроете крышку, нажмите кнопку "Пуск/Пауза" ▷||.

## МЕНЕДЖЕР ВРЕМЕНИ

Можно увеличить или уменьшить продолжительность цикла с помощью кнопки "Time Manager" 🕒. Также отображается степень загрязненности белья.




Степень загрязненности	Символ	Тип ткани
Высокая		Для стирки сильно загрязненных вещей
Обычная		Для стирки вещей с обычной степенью загрязненности
Ежедневная стирка		Для стирки вещей, ношенных 1 день
Легкая		Для стирки слабозагрязненных вещей
Быстрая стирка <sup>1)</sup>		Для стирки слегка загрязненных вещей
Очень быстрая стирка <sup>1)</sup>		Для стирки слабозагрязненных и малоношенных вещей
Свежесть <sup>1)</sup>	 <sup>2)</sup>	Чтобы просто осветить предметы одежды
Супер свежесть <sup>1)</sup>	 <sup>2)</sup>	Чтобы просто осветить очень небольшое число предметов одежды

1) Для стирки при половинной загрузке машины.


2) Символ мигает и гаснет: этот цикл стирки предназначен только для освежения.

Возможность применения этих режимов для различных уровней загрязненности зависит от типа выбранной программы.

## ПУСК ПРОГРАММЫ

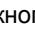

Нажмите кнопку "Пуск / Пауза"  для запуска цикла; загорится соответствующий индикатор зеленого цвета. В ходе выполнения цикла селектор программ остается неподвижным — это нормально. На дисплее отображаются значок текущего цикла и время до его завершения. Если была установлена задержка пуска, на дисплее отображается время, оставшееся до пуска.

## ПРОГРЕВ


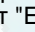
В течение выполнения цикла, когда машина достигает заданной температуры, на дисплее появляется символ .

## ПРЕРЫВАНИЕ ПРОГРАММЫ

### Добавление белья в течение первых 10 минут.

Нажмите кнопку "Пуск/Пауза":  соответствующий индикатор замигает зеленым, а прибор перейдет в режим паузы. Дверцу можно открыть только через 2 минуты после остановки машины. Для возобновления выполнения программы повторно нажмите кнопку "Пуск/Пауза" .

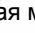

### Изменение выполняемой программы

Перед внесением изменений в текущую программу необходимо приостановить работу стиральной машины, нажав кнопку "Пуск/Пауза" . Если требуемое изменение программы невозможно, на дисплее замигает "Err" ("ошибка"), а кнопка "Пуск/Пауза"  замигает на несколько секунд красным светом. Если изменить программу все же необходимо, следует отменить текущую программу (см. ниже).

### Отмена программы

Чтобы отменить программу, поверните селектор программ в положение остановки "O".

## ЗАВЕРШЕНИЕ ПРОГРАММЫ




Стиральная машина останавливается автоматически; индикатор кнопки "Пуск / Пауза"  гаснет, а на дисплее мигает "0". Дверцу можно будет открыть только через 2 минуты после остановки машины. Поверните селектор программ в положение "Остановка" . Извлеките белье. Извлеките вилку из розетки и закройте водопроводный кран.

**Режим ожидания** : Спустя несколько минут после окончания программы включается режим экономии энергии. Снижается яркость дисплея. При нажатии любой кнопки прибор выходит из режима экономии энергии.

## ТАБЛИЦА ПРОГРАММ

Программа / Тип ткани	Загрузка	Применимые функции
 <b>Хлопок (стирка в холодной воде – 90°C):</b> Изделия из белой или цветной ткани, например, рабочая одежда средней степени загрязненности, постельное белье, скатерти, нижнее белье, полотенца.	6 кг	"Остановка с водой в баке", "Ночная тишина плюс", "Предварительная стирка", "Жидкое средство для стирки", "Дополнительное полоскание", "Менеджер времени", "Отсрочка пуска"
 <b>Синтетика (стирка в холодной воде – 60°C):</b> Изделия из синтетических тканей, нижнее белье, цветное белье, изделия из окрашенных тканей, не требующие глажки рубашки и блузки.	2,5 кг	"Остановка с водой в баке", "Ночная тишина плюс", "Предварительная стирка", "Жидкое средство для стирки", "Дополнительное полоскание", "Менеджер времени", "Отсрочка пуска"
 <b>Деликатные ткани (стирка в холодной воде – 40°C):</b> Любые вещи из деликатных тканей, например, занавесок.	2,5 кг	"Остановка с водой в баке", "Ночная тишина плюс", "Предварительная стирка", "Жидкое средство для стирки", "Дополнительное полоскание", "Менеджер времени", "Отсрочка пуска"
 <b>Шерсть (стирка в холодной воде – 40°C):</b> Шерстяные вещи, которые можно стирать в стиральной машине и на которых есть ярлыки "pure new wool, machine washable, does not shrink" ("чистая натуральная шерсть, машинная стирка, не садится").	1 кг	"Остановка с водой в баке", "Ночная тишина плюс", "Жидкое средство для стирки", "Отсрочка пуска"
 <b>Шелк (стирка в холодной воде – 30°C):</b> Изделия, пригодные для машинной стирки при 30°C.	1 кг	"Остановка с водой в баке", "Ночная тишина плюс", "Жидкое средство для стирки", "Отсрочка пуска"
 <b>Нижнее белье (стирка в холодной воде – 40°C):</b> Изделия, требующие очень бережного обращения, например, женского белья.	1 кг	"Остановка с водой в баке", "Ночная тишина плюс", "Жидкое средство для стирки", "Отсрочка пуска"
 <b>Полоскание:</b> эту программу можно использовать для полоскания вещей, выстиранных вручную.	6 кг	"Остановка с водой в баке", "Ночная тишина плюс", "Дополнительное полоскание", "Отсрочка пуска".
 <b>Слив:</b> Слив воды из бака после выполнения функции "Остановка с водой в баке" или "Ночной режим плюс"	6 кг	
 <b>Отжим:</b> Отжим со скоростью 700 – 1000 об/мин после выполнения функции "Остановка с водой в баке" или "Ночной режим плюс"	6 кг	Отсрочка пуска
 <b>Режим "Эконом"<sup>1)</sup> (40°C–90°C):</b> белое или цветное белье, например, рабочая одежда средней степени загрязненности, постельное белье, скатерти, нижнее белье, полотенца.	6 кг	"Остановка с водой в баке", "Ночная тишина плюс", "Предварительная стирка", "Жидкое средство для стирки", "Дополнительное полоскание", "Отсрочка пуска"



Программа / Тип ткани	Загрузка	Применимые функции
 <b>Легкая глажка (стирка в холодной воде – 60°C):</b> Стирка изделий из хлопка и синтетики. Уменьшает образование складок, тем самым облегчая глажку.	1 кг	"Остановка с водой в баке", "Предварительная стирка", "Жидкое средство для стирки", "Дополнительное полоскание", "Отсрочка пуска"
 <b>Джинсы (стирка в холодной воде – 60°C):</b> Стирка изделий из джинсовой ткани. Добавляется функция "Дополнительное полоскание".	3 кг	"Остановка с водой в баке", "Ночная тишина плюс", "Предварительная стирка", "Жидкое средство для стирки", "Отсрочка пуска"
 <b>"Спорт интенсивная" (стирка в холодной воде – 40°C):</b> Стирка сильно загрязненной верхней спортивной одежды. Добавляется функция "Предварительная стирка".	2,5 кг	"Остановка с водой в баке", "Ночная тишина плюс", "Жидкое средство для стирки", "Дополнительное полоскание", "Отсрочка пуска"
 <b>Спорт (30°C):</b> Спортивная одежда.	2,5 кг	"Остановка с водой в баке", "Жидкое средство для стирки", "Отсрочка пуска".

1) Эталонная программа испытаний на соответствие стандарту EN60456:

## ЧИСТКА И УХОД

Перед чисткой извлеките вилку из розетки.

### УДАЛЕНИЕ НАКИПИ

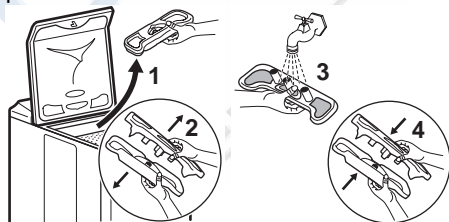
Для удаления накипи используйте соответствующее некорродирующее средство, предназначенное для стиральных машин. Прочтите рекомендации изготовителя в отношении дозировки и частоты использования.

### ВНЕШНИЕ ПОВЕРХНОСТИ

Внешние поверхности машины мойте теплой водой с моющим средством. Не допускается использование этилового спирта, растворителей или подобных материалов.

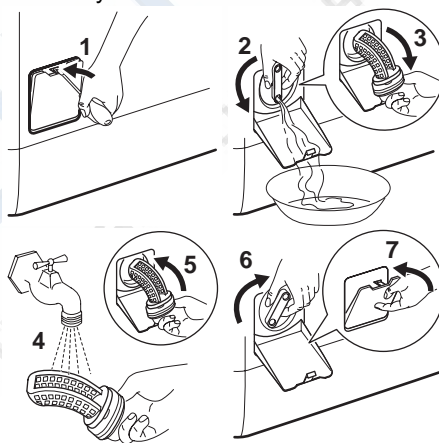
### ДОЗАТОР МОЮЩИХ СРЕДСТВ

Для очистки действуйте следующим образом:



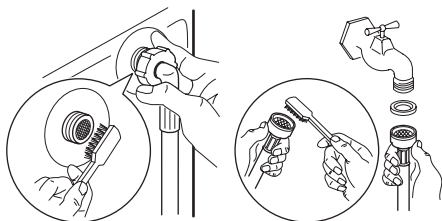
### СЛИВНОЙ ФИЛЬТР

Регулярно чистите фильтр, расположенный у основания машины:



### ФИЛЬТРЫ НАЛИВНОГО ШЛАНГА

Для очистки действуйте следующим образом:



## ПРОБЛЕМЫ ПРИ РАБОТЕ

Перед отгрузкой машины с завода она прошла многочисленные испытания. Тем не менее, если обнаружилась не-

исправность, перед тем, как обращаться в сервисный центр, просмотрите этот раздел.

Неисправность	Возможные причины
Стиральная машина не запускается или не наполняется водой.	<ul style="list-style-type: none"><li>• Вилка прибора не вставлена в розетку как следует, неисправна электропроводка.</li><li>• Неплотно закрыты крышка и створки барабана.</li><li>• Неверно выбрана команда пуска программы.</li><li>• Нарушение энергоснабжения.</li><li>• Отключена подача воды.</li><li>• Закрыт кран впуска воды.</li><li>• Загрязнены водозаборные фильтры.</li><li>• На наливном шланге отображается красная метка<sup>1)</sup>.</li></ul>
Прибор наполняется водой, но вода сразу сливается.	<ul style="list-style-type: none"><li>• U-образная часть системы слива расположена слишком низко (см. «Установка»).</li></ul>
Машина не выполняет полоскание или не сливает воду.	<ul style="list-style-type: none"><li>• Сливной шланг засорен или перегнут.</li><li>• Засорен фильтр на линии слива воды.</li><li>• Сработал датчик дисбаланса: белье неравномерно распределено в барабане.</li><li>• Была выбрана программа «Слив», функция «Ночная тишина плюс» или «Остановка с водой в баке».</li><li>• U-образная часть слива установлена на неверной высоте.</li></ul>
Вода вокруг стиральной машины.	<ul style="list-style-type: none"><li>• Чрезмерное пенообразование и переполнение бака, вызванные избыточным количеством средства для стирки.</li><li>• Выбранное средство для стирки не предназначено для использования в стиральных машинах.</li><li>• Неверно подключена U-образная часть слива.</li><li>• Не поставлен на место сливной фильтр.</li><li>• Протекает наливной шланг.</li></ul>
Результаты стирки неудовлетворительны.	<ul style="list-style-type: none"><li>• Выбранное средство для стирки не предназначено для использования в стиральных машинах.</li><li>• Слишком много белья в барабане.</li><li>• Выбран неподходящий цикл стирки.</li><li>• Недостаточно моющего средства.</li></ul>
Чрезмерная вибрация и шум прибора.	<ul style="list-style-type: none"><li>• Из прибора не удалена вся упаковка (см. «Установка»).</li><li>• Прибор не выровнен по горизонтали и не сбалансирован.</li><li>• Прибор установлен слишком близко к стене или мебели.</li><li>• Белье неравномерно распределено в барабане.</li><li>• Слишком малая загрузка барабана.</li></ul>

Неисправность	Возможные причины
Цикл стирки продолжается слишком долго.	<ul style="list-style-type: none"> <li>Загрязнены водозаборные фильтры.</li> <li>Отключена подача воды или электроэнергии.</li> <li>Сработал датчик перегрева двигателя.</li> <li>Температура поступающей воды ниже обычного.</li> <li>Сработала система безопасности по выявлению пенообразования (избыток средства для стирки), и стиральная машина приступила к сливу пены.</li> <li>Сработал датчик дисбаланса: была добавлена дополнительная фаза для равномерного распределения белья в барабане.</li> </ul>
Стиральная машина останавливается во время выполнения цикла стирки.	<ul style="list-style-type: none"> <li>Неисправность в системе подачи воды или электропитания.</li> <li>Выбрана функция "Остановка с водой в баке".</li> <li>Открыты створки барабана.</li> </ul>
По окончании цикла стирки крышка не открывается.	<ul style="list-style-type: none"> <li>Индикатор «немедленное открывание»<sup>1)</sup> не светится.</li> <li>Слишком высокая температура внутри барабана.</li> <li>Крышка разблокируется через 1-2 минуты после завершения цикла<sup>1)</sup>.</li> </ul>
На дисплее появляется код ошибки «E40» <sup>2)</sup> а красный индикатор кнопки «Пуск/Пауза» может мигать. <sup>3)</sup>	<ul style="list-style-type: none"> <li>Неплотно закрыта крышка.</li> </ul>
На дисплее появляется код ошибки «E20», <sup>2)</sup> а красный индикатор кнопки «Пуск/Пауза» мигает <sup>3)</sup> :	<ul style="list-style-type: none"> <li>Засорен фильтр на линии слива воды.</li> <li>Сливной шланг засорен или перегнут.</li> <li>Слишком высоко закреплен сливной шланг (см. «Установка»).</li> <li>Засорен сливной насос.</li> <li>Засорены напорные трубы.</li> </ul>
На дисплее появляется код ошибки «E10» <sup>2)</sup> и мигает красный индикатор кнопки «Пуск/Пауза» <sup>3)</sup> :	<ul style="list-style-type: none"> <li>Закрыт вентиль на линии подачи воды.</li> <li>Отключена подача воды.</li> <li>На наливном шланге отображается красная метка<sup>1)</sup>.</li> </ul>
На дисплее появляется код ошибки «EFO» <sup>2)</sup> и мигает красный индикатор кнопки «Пуск/Пауза» <sup>3)</sup> :	<ul style="list-style-type: none"> <li>Засорен фильтр на линии слива воды.</li> <li>Сработала система защиты от перелива. Выполните следующие операции: <ul style="list-style-type: none"> <li>закройте вентиль на линии впуска воды;</li> <li>извлеките из прибора все белье и через 2 минуты отключите его от сети;</li> <li>обратитесь в сервисный центр.</li> </ul> </li> </ul>
При наполнении дозатора смягчитель попадает прямо в барабан.	<ul style="list-style-type: none"> <li>Чрезмерное количество смягчителя – выше отметки «МАКС».</li> </ul>

1) Зависит от модели.

2) Некоторые модели могут выдавать звуковой сигнал.

3) После устранения неполадки нажмите на кнопку «Пуск/Пауза» для перезапуска прерванной программы.

## МОЮЩИЕ СРЕДСТВА И ДОБАВКИ

Пользуйтесь только предназначенными для стиральных машин моющими средствами и добавками. Смешивать раз-

личные типы моющих средств не рекомендуется. Это может ухудшить ре-

зультаты стирки. По использованию стиральных порошков ограничений нет. Используйте дозатор моющего средства, предназначенный для соответствующего вида средств для стирки:

- порошок, таблетки или дозированные средства помещайте в дозатор для порошкового средства для стирки.
- жидкие средства для стирки наливайте в дозатор для жидких средств.

Не рекомендуется наливать гелеобразные средства для стирки в дозатор для жидких средств. Некоторые жидкие средства для стирки не рекомендуется использовать в дозаторе для жидких средств. Следуйте указаниям на упаковке средства для стирки.

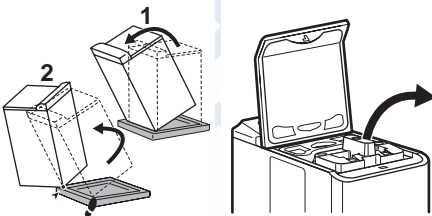
## ТЕХНИЧЕСКИЕ ХАРАКТЕРИСТИКИ

ГАБАРИТЫ	Высота Ширина Глубина	850 мм 400 мм 600 мм
НАПРЯЖЕНИЕ/ЧАСТОТА СЕТИ ПОТРЕБЛЕНИЕ ЭЛЕКТРОЭНЕРГИИ		230 В/50 Гц 2300 Вт
ДАВЛЕНИЕ ВОДЫ	Минимум Максимум	0,05 МПа (0,5 бар) 0,8 МПа (8 бар)
Подключение к водопроводу		Тип 20/27

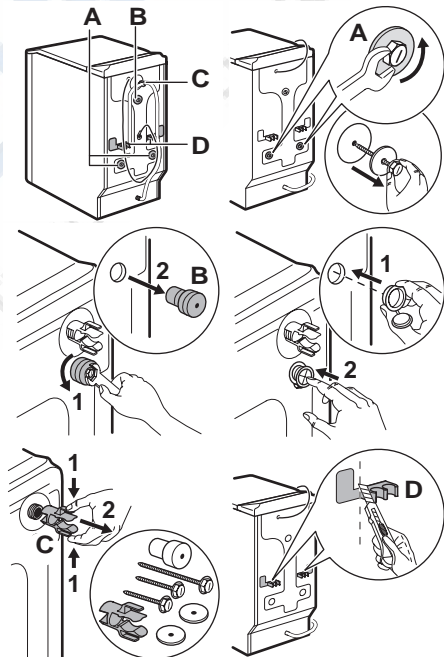
## УСТАНОВКА

Перед первым использованием машины удалите всю защитную транспортировочную упаковку. Храните ее для возможной транспортировки в будущем: транспортировка машины без защитной транспортировочной упаковки может привести к повреждению внутренних компонентов и вызвать возникновение утечек и неисправностей. Машина также может быть повреждена в результате физического контакта.

### РАСПАКОВКА



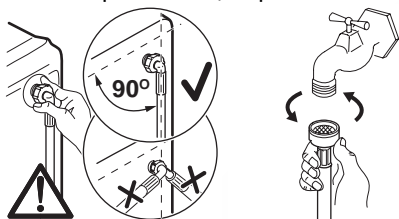
### СНЯТИЕ ТРАНСПОРТИРОВОЧНОЙ ЗАЩИТЫ



Для того чтобы установить стиральную машину вровень с окружающей мебелью, действуйте, как показано на рис. D.

## ПОДАЧА ВОДЫ

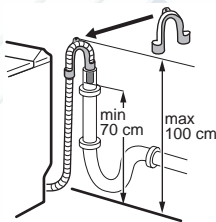
Закрепите шланг подачи воды, поставляемый в комплекте с прибором, на задней панели стиральной машины, выполнив описанные ниже действия. Не используйте повторно старый шланг. Удлинять наливной шланг нельзя. Если он слишком короткий, проконсультируйтесь с сервисным центром.




Откройте водопроводный вентиль. Проверьте на отсутствие утечки.

## СЛИВ

Присоедините U-образное колено к сливному шлангу. Точка подсоединения к сливному стояку (или месту слива в раковину) должна располагаться на высоте 70-100 см. Обеспечьте надежное крепление. Для пред-



## ОХРАНА ОКРУЖАЮЩЕЙ СРЕДЫ

Символ  на изделии или на его упаковке указывает, что оно не подлежит утилизации в качестве бытовых отходов. Вместо этого его следует сдать в соответствующий пункт приемки электронного и электрооборудования для последующей утилизации. Соблюдая правила утилизации изделия, Вы можете предотвратить причинение окружающей среде и здоровью людей потенциального ущерба, который

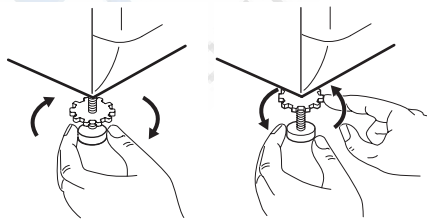
отвращения возникновения сифонного эффекта конец сливного шланга должен находиться в воздухе (а не в воде). Сливной шланг никогда не должен быть натянутым. Если он слишком короткий, обратитесь за консультацией в местный авторизованный сервисный центр.

## ЭЛЕКТРИЧЕСКОЕ ПОДКЛЮЧЕНИЕ

Стиральная машина должна подключаться только к однофазной сети напряжением 230 В. Проверьте номинал предохранителей: 10 А на 230 В. Машина не должна подключаться через простой или с несколькими розетками удлинитель. Проверьте, что вилка заземлена и оборудована в соответствии с действующими положениями.



## РАЗМЕЩЕНИЕ

Установите прибор на плоскую и твердую поверхность в вентилируемом месте. Проследите за тем, чтобы прибор не касался стены или мебели. Точное выравнивание прибора по горизонтали позволяет предотвратить вибрации, шум и смещение прибора во время работы.




возможен в противном случае, вследствие неподобающего обращения с подобными отходами. За более подробной информацией об утилизации этого изделия просьба обращаться к местным властям, в службу по вывозу и утилизации отходов или в магазин, в котором Вы приобрели изделие.

## УТИЛИЗАЦИЯ ИЗДЕЛИЯ

 Все материалы, на которых имеется символ , являются перерабатываемыми. Доставьте их в место сбора отходов (можно узнать в местном самоуправлении) для последующей переработки. При утилизации Вашей машины снимите с нее все детали, могущие быть опасными для окружающих: срежьте электрический кабель как можно ближе к машине.

- стремитесь использовать машину на полную загрузку.
- программы предварительной стирки и замачивания применяйте только для сильнозагрязненных вещей.
- используйте количество моющих средств с учетом жесткости воды, объема и степени загрязненности белья.

## ИНФОРМАЦИЯ ПО ОХРАНЕ ОКРУЖАЮЩЕЙ СРЕДЫ


 С целью экономии воды и электроэнергии и, тем самым, защиты окружающей среды, мы рекомендуем:

## РОССИЯ - СЕРВИСНАЯ СЛУЖБА

Сервисное обслуживание и запасные части

В случае необходимости ремонта прибора, или если Вы хотите приобрести запасные части, обращайтесь в наш ближайший авторизованный сервисный центр (список сервисных центров при-

лагается). Если у вас возникли вопросы по использованию прибора или Вы хотите узнать о других приборах концерна ELECTROLUX, звоните на нашу информационную линию по телефону 8-800-200-3589.

 **Европейская Гарантия:** Данное устройство поддерживается гарантией Electrolux в каждой из стран, перечисленных на обороте этого руководства, в течение срока, указанного в гарантии на устройство или в ином определенном законом порядке. В случае вашего перемещения из одной из этих стран в любую другую из нижеперечисленных стран, гарантия на устройство переместится вместе с вами при условии соблюдения следующих требований:

- Гарантия на устройство начинает действовать с даты, когда вы впервые приобрели это устройство, подтверждением которой будет служить предъявление действительного удостоверения покупки документа, выданного продавцом устройства.
- Гарантия на устройство действует в течение того же срока и в пределах того же объема работ и конструктивных частей, какие действуют в новой

стране вашего проживания применительно к данной конкретной модели или серии устройств.

- Гарантия на устройство является персональной для первоначального покупателя этого устройства и не может быть передана другому пользователю.
- Устройство установлено и используется в соответствии с инструкциями, изданными Electrolux, только в пределах домашнего хозяйства, т.е. не используется в коммерческих целях.
- Устройство установлено в соответствии со всеми применимыми нормативными документами, действующими в новой стране вашего проживания.

Положения настоящей Европейской Гарантии не нарушают никаких предоставленных вам по закону прав.





ME10

Дата производства данного изделия указана в серийном номере (serial number), где первая цифра номера соответствует последней цифре года производства, вторая и третья цифры номера – порядковому номеру недели. Например, серийный номер 11012345 означает, что изделие произведено на десятой неделе 2011 года.

РемБитТех  
Ремонт и установка бытовой техники